

新华社北京4月20日电 中共中央总书记、国家主席、中央军委主席习近平20日致信祝贺云南大学建校100周年，向全体师生员工和广大校友致以热烈的祝贺和诚挚的问候。

习近平在贺信中指出，100年来，云南大学秉承“会泽百家、至公天下”的办学精神，扎根祖国西南边疆民族地区，培养了大批优秀人才，为促进民族团结进步、服务区域经济社会发展作出了积极贡献。

习近平强调，在强国建设、民族复兴的新征程上，希望云南大学以新时代中国特色社会主义思想为指引，全面贯彻党的二十大精神，全面加强党的领导，全面提升办学水平，为党育人、为国育才，

推动铸牢中华民族共同体意识，为建设教育强国作出新的更大贡献。

云南大学始建于1922年，1923年正式开学，是我国西部边疆最早建立的综合性大学之一。建校百年来，云南大学先后培养了30余万名各类人才，为民族团结进步和边疆稳定繁荣作出了积极贡献。

2023年4月21日 中共周口市委主管主办 周口日报社出版 今日8版  
星期五 癸卯年三月初二 国内统一连续出版物号 CN 41-0049 总第9557期 www.zhld.com

河南省一级报纸

### 张建慧调研河南省第九届少数民族传统体育运动会筹备工作时强调

## 严之又严 细之又细 精益求精 确保全省民族运动会安全圆满举行

本报讯(记者王艳)4月20日，市委书记张建慧调研河南省第九届少数民族传统体育运动会筹备工作，强调要提高站位、加强领导，聚焦重点、集中精力，以严之又严、细之又细的作风和举措，全力以赴把各项筹备工作做精做细做深做实，努力让全省人民奉献一场安全高效、精彩纷呈、团结进步、全民共享的体育盛会。

在市体育中心移动指挥车中，张建慧听取河南省第九届少数民族传统体育运动会安保、交通保障、通信保障等工作情况汇报。他强调，要进一步增强责任感、使命感、紧迫感，统筹各方安保力量，全面加强安全防控，完善应急处置预案，强化点、线、面畅通协作，确保各项安保措施落到实处。执勤民警要听从指

挥、坚守岗位，并做到着装整齐、警容严整、文明执勤，以严谨细致的工作作风、热情诚恳的工作态度，赢得广大群众的配合支持，树立周口公安民警的良好形象。

在市体育中心体育馆，张建慧实地察看开闭幕式场地的安全通道及周边环境整治等情况，强调要以安全为目标，充分考虑各类人员的需求，完善人员应急疏散预案，对体育中心内消防设施、防护设施、疏散通道等进行全面细致的检查、改造；要加强统筹协调，严把时间节点，抓实抓细开闭幕式全流程各环节，不断提高现场指挥水平，确保开闭幕式顺利进行。张建慧还看望慰问了运动会筹委会工作人员，勉励大家坚守岗位、尽职尽责，全身心投入服务，全方位加

强保障。

张建慧先后来到演职人员和运动员即将入住的体育宾馆、万汇酒店，详细了解安保、消防安全、食品安全等措施落实情况，指出要高度重视、周密组织、精益求精，重点关注消防安全、食品安全、环境安全等方面，盯紧每个环节，抓实每个细节，高质量做好各项服务保障工作。

周口师范学院新体育馆作为本届运动会民族武术的比赛场馆，目前各项准备工作已经就绪。张建慧对比赛场地、运动设施等方面进行了细致察看，强调要坚持高标准、严要求，扎实做好赛事组织、赛事转播和媒体宣传工作，更好满足观众的观赛需求。

张建慧强调，河南省第九届少数民族传统体育运动会筹备工作已经

到了最后的冲刺时刻，要推动责任再压实、措施再落实、细节再抓实，确保运动会安全圆满举行，向省委、省政府和全省人民交上一份出彩答卷。要突出主线，把运动会办成发展民族体育、促进民族团结的盛会，在全社会不断铸牢中华民族共同体意识。要确保安全，把安全放在突出位置，对运动会训练、参赛、食宿、交通等各方面进行再梳理、再检视，做到方案细、工作细、责任细、检查细，确保万无一失。要用好载体，增强机遇意识，力求精彩出彩，以此为契机展现周口经济社会发展的新成就，展现新时代周口奋进新征程的新风貌，展现周口千万人民向上向善的新风尚，提高周口知名度和影响力。

马明超、张元明、宋力参加调研。①6

### 《周口市国土空间总体规划》 专家评审会召开

本报讯(记者王艳何晴)4月20日，《周口市国土空间总体规划(2021—2035年)》专家评审会召开，来自中国科学院大学、中国国土勘测规划院、中国地质环境监测院、河南省住房和城乡建设厅、生态环境部黄河流域监管局等单位的知名专家学者参加评审，检验、提升和完善我市国土空间规划编制成果。市委书记张建慧出席会议并致辞，省自然资源厅副厅长王峰等领导到会指导。

张建慧代表市委、市政府对评审专家的到来表示欢迎，对规划编制单位专家组的辛勤工作表示感谢，并简要介绍了周口市情。他说，作为人口大市、农业大市、教育大市和新兴工业城市，周口区位优势明显、农业物产丰饶、人力资源充裕、文化底蕴深厚、产业基础完备、发展潜力巨大。在对周口国土资源禀赋、地域空间、产业优势进行深入研究的基础上，我们以党的二十大精神为指引，坚持“临港新城、开放前沿”发展定位，按照前瞻30年、编制15年、编实“十四五”的要求，围绕构建“一中心两组团五卫星城百镇千村”的全域空间格局，精心组织编制市、县国土空间总体规划，力争使规划空间布局更优化、产业布局更合理、城市建设更科学、生态优势更凸显、创新发展更具活力。张建慧希望参与规划评审论证的各位专家学者，充分发挥专业优势，群策群力、建言献策，为编制规划把好脉、把方向，力争形成质量更高、更加符合预期、更加贴合周口实际的规划编制成果，推动国土空间开发保护更高质量、更有效率、更可持续、更为安全，更好满足高质量建设现代化周口的需求。

会上，评审委员会听取了上海同济城市规划设计研究院有限公司、河南省国土空间调查规划院等七家设计单位联合编制的规划成果汇报，并进行认真评议。经过深入论证，评审委员会一致认为，《规划》基础工作扎实，指导思想正确，目标明确，内容全面，重点内容突出，符合国家级国土空间总体规划编制相关要求和地方实际，原则上通过评审。同时，为使《规划》更加科学合理，评审委员会提出了修改完善建议。

市领导王宏武、孙鸿俊、任哲参加评审会。①6

张建慧出席并致辞

### 吉建军在调研我市农业生产和现代农业发展情况时强调

## 扛稳粮食安全重任 强化农业科技支撑 为加快建设农业强市提供坚强保障

本报讯(记者李凤霞)4月20日，市长吉建军到市城乡一体化示范区、淮阳区、郸城县调研智慧岛建设、农业生产、高标准农田示范区建设和周口农高区建设工作。他强调，要深入学习贯彻党的二十大精神，落实习近平总书记关于“三农”工作的重要论述，坚决守住粮食安全底线，深入实施“藏粮于地、藏粮于技”战略，推进农业科技自立自强，加快农业强市建设，促进农业高质量发展。市政府党组成员王文峰参加活动。

在周口智慧岛，吉建军听取智慧岛、伏羲实验室、农科院实验室建设情况汇报，要求要强化责任担当，紧扣时间节点，加快完善智慧岛基础设施建设，确保如期投运、发挥效

益。要健全组织架构，完善服务功能，加快构建全链条全过程全要素科技创新生态体系，全力推动企业总部、技术服务等各类资源集聚，实现创新、科研、生态有机融合。要加快推进伏羲实验室建设，通过与国内外一流高校、科研院所、龙头企业的合作，打造我市农业产业创新研发平台。

在淮阳区、郸城县小麦病虫害防控和高标准农田示范区建设现场，吉建军走进田间地头，察看农作物长势，了解病虫害防控和高标准农田建设情况。他指出，今年我市小麦赤霉病重流行风险高，当前是赤霉病防控的关键时期，要严格落实粮食安全党政同责，准确监测预警、

强化联防联控，加强宣传指导、发动群防群治，实现赤霉病应防尽防，最大程度减轻危害损失。要发挥科技的作用，依托信息技术、生物控制技术等手段，切实提高小麦病虫害防控水平，为夺取夏粮丰收打下坚实基础。要高质高效推进高标准农田示范区建设，严格时间节点，科学组织调度，严把工程质量，全力打造全省高标准农田示范样板。

吉建军一行还到市农科院郸城试验基地、河南周口国家农高区智慧农业项目实地调研。

吉建军强调，要加快推进河南周口国家农高区建设，按照“一年打基础、三年出成效”的要求，聚焦“四区一基地”功能定位，构建以企业为主

体、市场为导向、产学研深度融合的创新体系，加快推进高标准农田示范区、农业科技创新中心、创新平台载体、乡村振兴示范村等项目建设，全力推动农高区高质量发展。要加快推进高标准农田示范区建设，聚焦农业数字化提升，加强与中科院智慧农机团队沟通对接，建设全市统一的信息化管理平台，形成“一张图、一张网、一中心、一体化”的智慧应用体系，实现统一数据汇集，在“智慧粮田”“数字粮田”建设上做出示范。要积极探索土地流转、托管等经营模式，鼓励引导适度规模经营，实现粮食增产、农民增收、农业增效、集体增益，探索出一条具有周口特色的高标准农田经营管理模式。①6

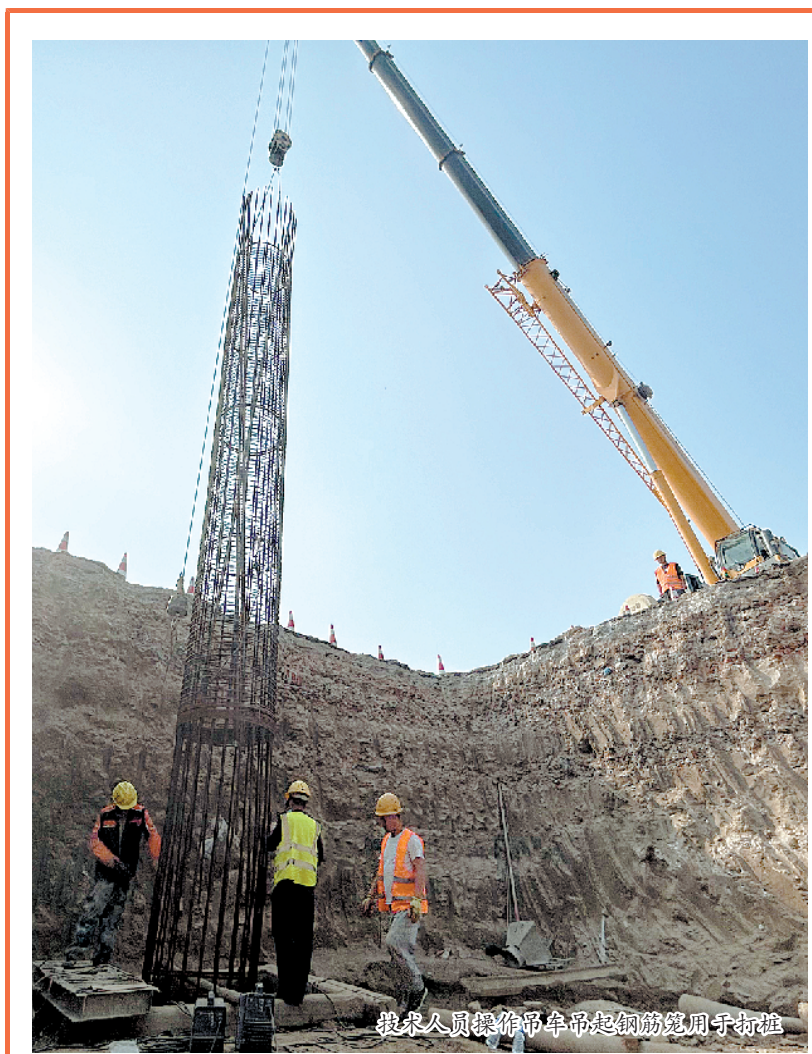
## 吴刚到扶沟调研人大监督 支持高质量发展工作

本报讯(记者刘昂)4月19日，市人大常委会主任吴刚轻车简从，到扶沟县调研人大监督支持高质量发展工作。

吴刚先后到扶沟县河南农大扶沟蔬菜研究院、智慧蔬菜产业园、梅园蔬菜专业合作社、奥兰船舶、东辰纺织、中垣环保生态科技园等地，认真察看生产现场，深入了解企业规模、发展规划、用工用电、科技创新、品牌营销等情况，与县人大常委会、行业管理部门和企业负责同志探讨如何进一步发挥人大监督和支持作用，服务发展大局。

吴刚强调，要始终围绕全市发展大局，找准人大在现代化周口建设中的切入点和着力点，重视和发挥代表作用，推动各项工作更好向中心聚焦、为大局出力，以鲜明的担当精神、强烈的责任意识、饱满的精神状态做好人大工作。②16

况，与县人大常委会、行业管理部门和企业负责同志探讨如何进一步发挥人大监督和支持作用，服务发展大局。



## 中州大道北延工程 稳步推进

本报讯(记者何晴文/图)4月19日，记者在周口中心城区中州大道北延工程项目中州大道与商南高速公路交叉立交施工现场看到，装载机加紧进行路基回填作业，技术人员操作吊车吊起钢筋笼用于打桩，整个施工现场有条不紊。

中州大道北延工程项目起点位于西华县与川汇区交界处，上跨商南高速，终点位于川汇区梅园处，与现有中州大道连接，路线全长1.73千米。项目采用一级公路标准，设计速度为60公里每小时，路基宽度为33.5米。顺利通车后，将形成周口、西华快速连接通道，连接S218公路，对于优化我市公路路网结构，提高通行能力，与周边的铁路、高速公路及干线公路构成交通快速通道网络，以及促进西华县与周口中心城区高效连接，带动沿线城镇建设，推进周西融合发展具有十分重要的意义。

“这条路修好了，上班的路就顺了。”在西华县上班、家住周口中心

城区中州大道与七一路交叉口附近的市民童宇(化名)对项目充满期待。他说，待道路完工后，他可以直接从家门口一路向北直通西华，花费时间预计节省约10分钟。

“项目沿线经过川汇区梅园、周口野生动物世界等地，通车后将作为川汇区旅游经济发展的交通走廊，极大改善沿线出行条件，进一步促进我市北部片区的产业发展，对带动当地产业和经济发展意义重大。”该项目负责人表示。

据了解，作为周口中心城区重要民生城建项目，中州大道北延工程正在稳步推进中。截至目前，路基清表完成100%，路基开挖完成100%，基底处理填筑完成100%，路床填筑完成工程量的53.8%。上跨商南高速分离式立交工程钻孔灌注桩完成80%，墩柱、系梁、肋板盖梁均完成全桥的25%，钢箱梁正在加工中。涉商南高速公路施工行政许可已批复，施工保通方案已通过，主体工程预计今年10月份完工。②16



4月20日，记者在河南周口国家农高区郸城县高标准农田示范区看到，中心支轴式喷灌、平行行走式喷灌、卷轴式喷灌、固定式喷灌等水肥一体化喷灌设施护卫着高标准农田，确保浇水、打药、施肥及时高效。②7 记者 徐松 摄

距河南省第九届少数民族传统体育运动会开幕  
还有 1 天

癸卯年 黄帝故里拜祖大典  
三月三拜轩辕  
2023年4月22日  
中国·郑州

今日距癸卯年黄帝故里拜祖大典还有 1 天